

BROCHURE

VEILIGHEID & HANDLEIDING
YARDRAMP 1611



YARDRAMP 1611



CAPACITEIT	16 TON
TOTALE LENGTE	11430 MM
LENGTE NEUS	340 MM
HOOGTE MIN.	920 MM
HOOGTE MAX.	1680 MM
BREEDTE BINNENIN	2090 MM
BREEDTE LAADBRUG	2248 MM
GEWICHT	3560 KG

*** Voor technische tekening en meer uitleg over de verschillende begrippen, zie technische tekening + detail onderdelen.**

Handleiding laadbrug

De laadbrug dient voor het laden en lossen van goederen al dan niet met een heftruck of andere vervoermiddelen.

Zorg ervoor dat de horizontale steunkopplaten volledig en rechthoekig draagt op de aanhanger en dat de ondersteuning aan de oprijplaat onderaan de ramp vlak is.

Maximum hoogte ondersteuning is 1,7 meter.

De ketting moet bij het laden en lossen van de vrachtwagen, altijd vastgelegd worden zodat de laadkaai en de vrachtwagen één geheel vormen en u op een veilige manier kan werken.

De hydraulische rijsteunen dienen onbelast te zijn vooraleer de brug betreden wordt.

Voor het zakken van de laadbrug de bedieningsknop lossen.

Om in de hoogte te verplaatsen, gebruik de hendel bij de pompen.

LET OP !! Bij gebruik van de brug altijd de hydrauliekkraan openzetten.

Nooit laadbrug gebruiken bij laden en lossen met gesloten hydrauliekkraan

De hydraulische pompen kunnen omhoog gepompt worden door gebruik te maken van de bijhorende staaf die je bovenaan op de laadbrug in de voorziene opening kan steken en zo omhoog kan pompen.

Bij het opendraaien van het bijhorend kraantje kan je de laadbrug laten zakken.

De laadbrug kan makkelijk verzet worden door 1 vork van de heftruck door de vorkklomp te steken, vast te maken en op te heffen. En zo rij je hem naar de gewenste plaats die liefst een verharde en zo vlak mogelijke ondergrond is.

Voor grote verplaatsingen van de laadbrug, deze in een zo laag mogelijke positie brengen en enkel op hoogte brengen voor positionering opaanhanger.

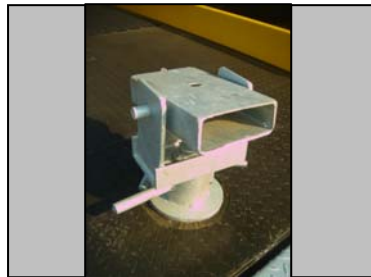
Laadbrug in rust op laagste positie brengen.

Preventie-adviseur,

Verkoper,

Detail Onderdelen

1/ Vorkklamp



2/ Chasis



3/ Wiel



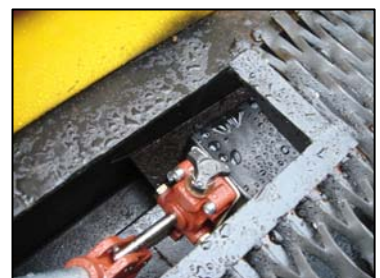
4/ Piston



5/ Pijp



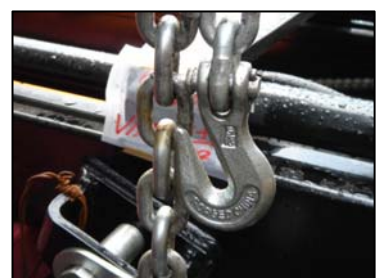
6/ Pomp



7/ Ketting



8/ Haak



Detail Onderdelen

9/ draagvlak



10/ neus



11/ Electricse bediening



12/ Bediening van de Vorkklamp:



Stap 1 : Trek de hendel omhoog



Stap 3 : Trek de vorkklomp omhoog



Stap2 : Draai de vorkklamp 90°



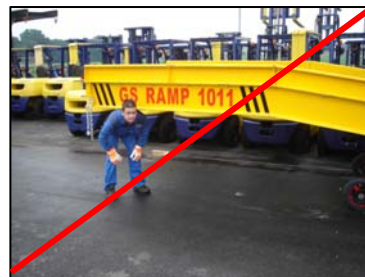
Stap 4 : Schuif de vorkklomp over de staaf aan de zijkant

Veiligheidsvoorschriften

- Personen die de ramp betreden om op en af de aanhanger te gaan, dienen in het midden van de ramp te lopen.



- Het is verboden onder de ramp te komen.



- Neem NOOIT passagiers mee op de laadbrug



- Verplaats binnen de aangeduide wegvlakken



- Vergewis je bij het achteruit verplaatsen dat er voldoende vrije ruimte is



- Wacht tot alle personen uit de directe omgeving zijn.



- Overlaad nooit de laadbrug, niet meer dan 10 ton laden of lossen.



- Bij het op gang brengen van de laadbrug, doe het langzaam en vermijd putten en oneffenheden.



- o Maak nooit bruuske bewegingen



- o Laat de laadbrug nooit vallen bij het terugplaatsen.



- o Kijk de veiligheidsinstructies na voor gebruik van de laadbrug.



- o Nooit op de laadbrug rijden wanneer die niet voldoende ondersteund is aan de voorzijde.



- De laadbrug nooit zakken of in hoogte verstellen indien er een last op staat.



- Ga nooit onder de laadbrug werken als die niet voldoende ondersteund is.



- Draag altijd veiligheidsschoenen met stalen tippen en antislipzool.



- Draag handschoenen.



- Laadbrug mag niet gebruikt worden als loopplatform voor personen.



- Een regelmatig onderhoud verhoogd de veiligheid.



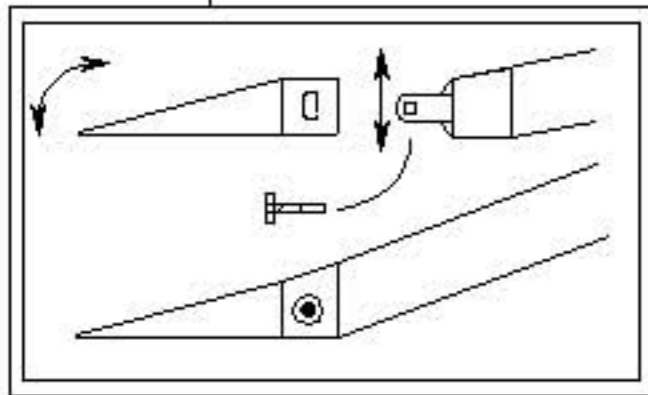
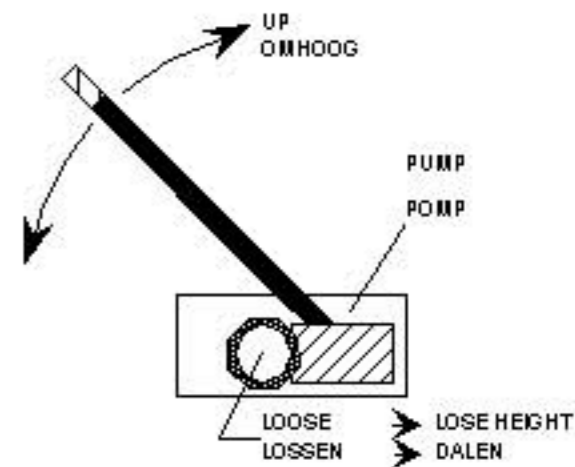
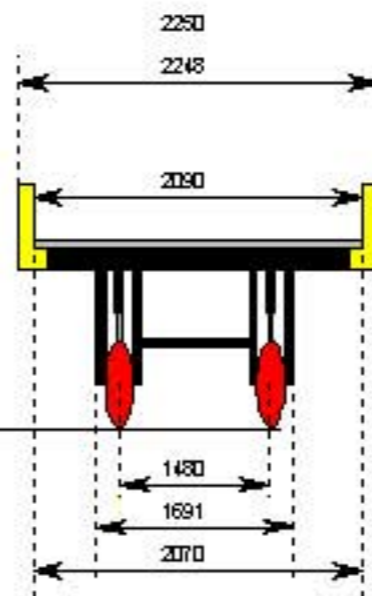
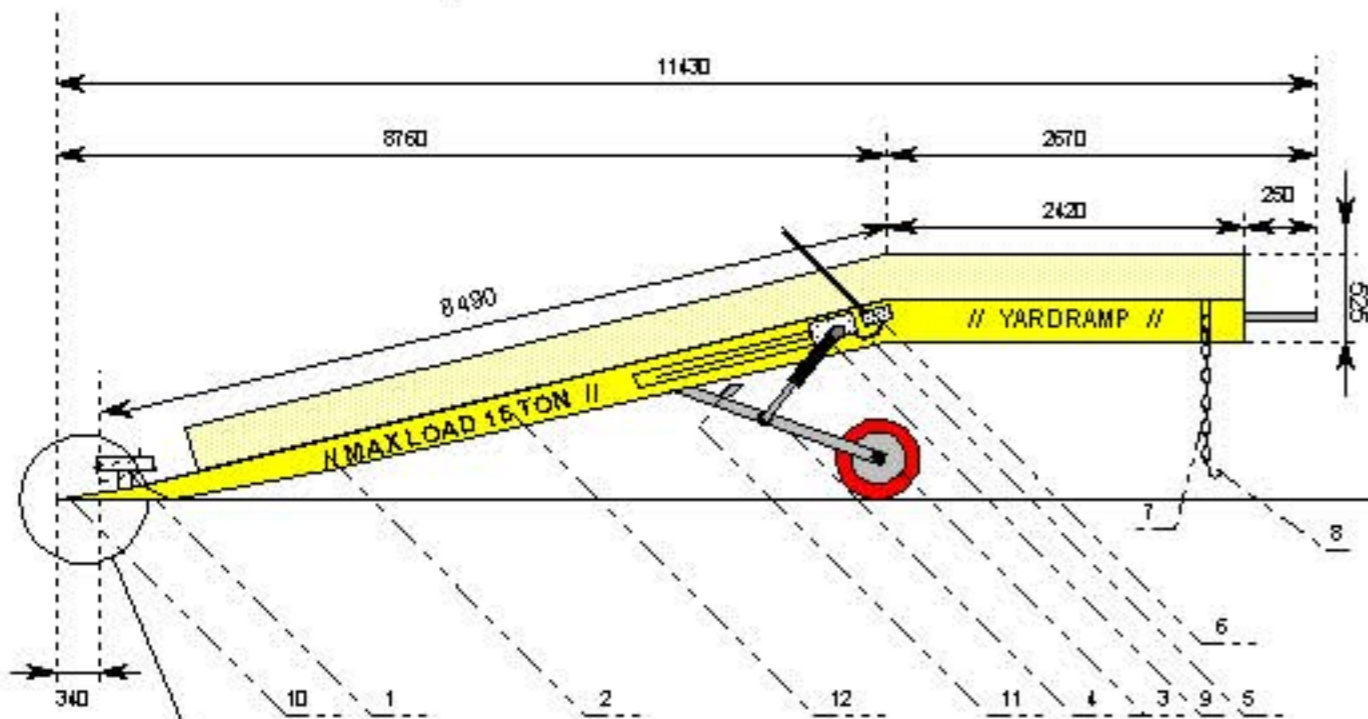
- Kettingen vast leggen aan oplegger bij laden en lossen



Preventie-adviseur,

Verkoper,

// YARD RAMP //



- | | |
|--------------------|-------------------|
| 1 POCKET | 7 CHAIN HOOK |
| 2 CHASSIS | 8 HOOK |
| 3 WHEEL | 9 PISTON |
| 4 WHEEL SUPPORT | 10 NOSE |
| 5 HYDRAULIC PIPING | 11 REGULATOR STOP |
| 6 PUMP | 12 16 AND 12 TON |

